

**UCHWAŁA NR XXXIII/340/21  
RADY GMINY SUWAŁKI**

z dnia 28 września 2021 r.

**w sprawie miejscowego planu zagospodarowania przestrzennego części obrębu geodezyjnego Biała Woda, Bród Nowy i Osowa w gminie Suwałki.**

Na podstawie art. 18 ust. 2 pkt 5 ustawy z dnia 8 marca 1990 r. o samorządzie gminnym (Dz. U. z 2021 r. poz. 1372) oraz art. 20 ust. 1 ustawy z dnia 27 marca 2003 r. o planowaniu i zagospodarowaniu przestrzennym (Dz. U. z 2021 r. poz. 741, poz. 784, poz. 922), Rada Gminy Suwałki uchwała co następuje:

§ 1. 1. Stwierdza się, że plan nie narusza ustaleń „Studium uwarunkowań i kierunków zagospodarowania przestrzennego gminy Suwałki” uchwalonego uchwałą Nr XXII/235/20 Rady Gminy Suwałki z dnia 27 października 2020 roku.

2. Uchwała się Miejscowy plan zagospodarowania przestrzennego części obrębu geodezyjnego Biała Woda, Bród Nowy i Osowa w Gminie Suwałki, w granicach określonych w uchwale Nr XXVI/269/21 z dnia 08 lutego 2021 r. w sprawie przystąpienia do sporządzenia miejscowego planu zagospodarowania przestrzennego części obrębu geodezyjnego Biała Woda, Bród Nowy i Osowa w Gminie Suwałki, zwany dalej planem.

3. Obszar opracowania planu obejmuje powierzchnię około 37,92 ha.

§ 2. Plan składa się z ustaleń stanowiących treść niniejszej uchwały oraz następujących załączników podlegających uchwaleniu i opublikowaniu:

- 1) rysunku planu w skali 1:2000, na który składają się 4 ponumerowane arkusze, stanowiące załącznik nr 1;
- 2) rozstrzygnięcia dotyczącego sposobu rozpatrzenia uwag do projektu planu, (w tym listy nieuwzględnionych uwag do projektu planu), stanowiące załącznik nr 2;
- 3) rozstrzygnięcia o sposobie realizacji zapisanych w planie inwestycji z zakresu infrastruktury technicznej, które należą do zadań własnych gminy oraz zasadach ich finansowania, stanowiące załącznik nr 3;
- 4) danych przestrzennych, o których mowa w art. 67 a oraz art. 67 c, ust. 2 pkt 1 ustawy z dnia 27 marca 2003 r. o planowaniu i zagospodarowaniu przestrzennym (t.j. Dz.U. z 2021 poz. 741), stanowiących załącznik nr 4.

**Rozdział 1.  
USTALENIA OGÓLNE**

§ 3. Celem regulacji prawnych zawartych w ustaleniach planu jest:

- 1) ustalenie przeznaczenia i zasad zagospodarowania terenów oraz form ochrony terenów, z zachowaniem warunków określonych w ustawach i postanowieniach przepisów szczególnych;
- 2) uwzględnienie zadań publicznych o charakterze lokalnym;
- 3) ustalenie przeznaczenia terenów;
- 4) kształtowanie ładu przestrzennego oraz łagodzenie konfliktów przestrzennych.

§ 4. W niniejszym planie, stosownie do jego problematyki, określa się:

- 1) przeznaczenie terenów oraz linie rozgraniczające tereny o różnym przeznaczeniu lub różnych zasadach zagospodarowania (Rozdział 1 i 13 oraz Załączniki nr 1, 2, 3, 4 – rysunek planu);
- 2) zasady ochrony i kształtowania ładu przestrzennego (Rozdział 2);
- 3) zasady ochrony środowiska, przyrody i krajobrazu oraz zasady kształtowania krajobrazu (Rozdział 3);
- 4) zasady ochrony dziedzictwa kulturowego i zabytków, w tym krajobrazów kulturowych, oraz dóbr kultury współczesnej (Rozdział 4);
- 5) wymagania wynikające z potrzeb kształtowania przestrzeni publicznych (Rozdział 5);

- 6) zasady kształtowania zabudowy, maksymalną wysokość zabudowy oraz linie zabudowy i gabaryty obiektów (Rozdział 13);
- 7) granice i sposoby zagospodarowania terenów lub obiektów podlegających ochronie, ustalonych na podstawie odrębnych przepisów, terenów górniczych, a także obszarów szczególnego zagrożenia powodzią, obszarów osuwania się mas ziemnych, krajobrazów priorytetowych określonych w audycie krajobrazowym oraz w planach zagospodarowania przestrzennego województwa (Rozdział 6);
- 8) szczegółowe zasady i warunki scalania i podziału nieruchomości objętych planem miejscowym (Rozdział 11);
- 9) szczególne warunki zagospodarowania terenów oraz ograniczenia w ich użytkowaniu, w tym zakaz zabudowy (Rozdział 7);
- 10) zasady modernizacji, rozbudowy i budowy systemów komunikacji i infrastruktury technicznej (Rozdział 8);
- 11) sposób i termin tymczasowego zagospodarowania, urządzania i użytkowania terenów (Rozdział 9);
- 12) stawki procentowe, na podstawie których ustala się opłatę, o której mowa w art. 36 ust. 4 ustawy z dnia 27 marca 2003 r. o planowaniu i zagospodarowaniu przestrzennym (Rozdział 10);
- 13) granice terenów rozmieszczenia inwestycji celu publicznego o znaczeniu lokalnym i ponadlokalnym (Rozdział 12);

§ 5. 1. Ilekroć w niniejszej uchwale jest mowa o:

- 1) **przepisach odrębnych** – należy przez to rozumieć przepisy ustaw wraz z aktami wykonawczymi;
- 2) **rysunkach planu** – należy przez to rozumieć rysunki, sporządzone na odpowiednim podkładzie geodezyjnym w skali 1:2000, zawarte w granicach obszaru objętego planem, wraz z informacjami i oznaczeniami obrazującymi ustalenia niniejszego planu, stanowiące załączniki nr 1, 2, 3 i 4 do niniejszej uchwały;
- 3) **liniach rozgraniczających** – należy przez to rozumieć linie rozgraniczające tereny o różnych przeznaczeniach lub różnych zasadach zagospodarowania wyznaczone na rysunkach planu i stanowiące ustalenie planu;
- 4) **terenie** – należy przez to rozumieć obszar wyznaczony na rysunkach planu liniami rozgraniczającymi, o określonym przeznaczeniu i zasadach zagospodarowania, oznaczony numerem porządkowym i symbolem literowym, odpowiadającym temu przeznaczeniu, zgodnie z § 6 niniejszej uchwały;
- 5) **przeznaczeniu podstawowym** – należy przez to rozumieć takie przeznaczenie, które przeważa na danym terenie – główny sposób zagospodarowania terenu, któremu muszą być podporządkowane inne funkcje;
- 6) **przeznaczeniu dopuszczalnym** – należy przez to rozumieć rodzaje przeznaczenia inne niż podstawowe, które uzupełniają, wzbogacają przeznaczenie podstawowe;
- 7) **działce budowlanej** – należy stosować definicję zawartą w przepisach o planowaniu i zagospodarowaniu przestrzennym;
- 8) **nieprzekraczalnej linii zabudowy** – należy przez to rozumieć linię, której nie wolno przekroczyć przez najdalej wysunięte elementy projektowanego obiektu budowlanego;
- 9) **zieleni izolacyjnej** – należy przez to rozumieć zieleni pełniącą funkcje ochronne, ograniczającą rozprzestrzenianie się zanieczyszczeń i hałasu lub oddzielającą funkcjonalnie i optycznie, stanowiącą pas zwartej zieleni w formie zróżnicowanych nasadzeń drzew i krzewów (w tym zimozielonych);
- 10) **linii 400 kV** – należy przez to rozumieć dwutorową, napowietrzną linię elektroenergetyczną o napięciu znamionowym 400 kV, składającą się z konstrukcji wsporczych i podwieszonych na nich przewodów;
- 11) **pas technologiczny linii 400 kV** – należy przez to rozumieć obszar o szerokości 70,0 m, po 35,0 m po obu stronach osi napowietrznej linii 400 kV;
- 12) **osi linii 400 kV** – należy przez to rozumieć linię wyznaczającą środek konstrukcji wsporczych linii 400 kV;

- 13) **terenie górniczym** – należy przez to rozumieć przestrzeń objętą przewidywanymi wpływami robót górniczych zakładu górniczego;
- 14) **obszarze górniczym** – należy przez to rozumieć przestrzeń, w granicach której przedsiębiorca jest uprawniony do wydobywania kopaliny objętej koncesją;
- 15) **koncesji** - należy przez to rozumieć decyzję właściwych organów na poszukiwanie, rozpoznawanie lub wydobywanie kopaliny ze złóż, wydaną na podstawie przepisów szczególnych, w uzgodnieniu z właściwym organem samorządu terytorialnego;
- 16) **przedsiębiorcy** – należy przez to rozumieć podmiot posiadający koncesję na prowadzenie działalności regulowanej ustawą szczególną;
- 17) **rekultywacji terenów** – należy przez to rozumieć nadanie lub przywrócenie terenom zdewastowanym wartości użytkowych lub przyrodniczych przez właściwe ukształtowanie ich rzeźby, poprawienie właściwości fizycznych i chemicznych, uregulowanie stosunków wodnych, odtworzenie gleb, umocnienie skarp oraz odbudowanie lub zbudowanie niezbędnych dróg;
- 18) **zagospodarowaniu gruntów** – należy przez to rozumieć leśne lub inne użytkowanie gruntów zrehabilitowanych, określone w ustaleniach szczegółowych oraz zgodnie z zatwierdzonym projektem rekultywacji;
- 19) **ładzie przestrzennym** – należy przez to rozumieć takie ukształtowanie przestrzeni, które tworzy harmonijną całość oraz uwzględnia w uporządkowanych relacjach wszelkie uwarunkowania i wymagania funkcjonalne, społeczno-gospodarcze, środowiskowe, kulturowe oraz kompozycyjno-estetyczne.

2. Pojęcia i określenia użyte w planie, a nie zdefiniowane powyżej, należy rozumieć zgodnie z obowiązującymi przepisami prawa, a w przypadku ich braku zgodnie z ich ogólnym rozumieniem słownikowym.

§ 6. 1. Ustala się następujące przeznaczenia terenów:

- 1) tereny górnicze, oznaczone na rysunku planu symbolami **1PG, 2PG, 3PG, 4PG i 5PG**;
- 2) teren gminnej drogi wewnętrznej, oznaczony na rysunkach planu symbolem **1KDW**.

2. Na terenach, o których mowa w ust. 1 ustala się przeznaczenie podstawowe, a w razie potrzeby przeznaczenie dopuszczalne oraz warunki jego dopuszczenia.

§ 7. 1. Następujące oznaczenia graficzne na rysunkach planu są obowiązującymi ustaleniami planu:

- 1) granice obszaru objętego planem;
- 2) linie rozgraniczające;
- 3) nieprzekraczalne linie zabudowy;
- 4) symbole literowe określające przeznaczenie terenów oraz ich numery porządkowe;

2. Oznaczenia graficzne znajdujące się na rysunku planu, niewymienione w ust. 1, mają charakter informacyjny.

3. Oznaczenia granic obszaru objętego planem, biegnące wzdłuż linii rozgraniczających, należy traktować jako biegnące w osi tych linii.

## **Rozdział 2.**

### **ZASADY OCHRONY I KSZTAŁTOWANIA ŁADU PRZESTRZENNEGO**

§ 8. 1. Podstawą ustaleń miejscowego planu jest zasada zrównoważonego rozwoju, przez którą rozumie się taki rozwój społeczno-gospodarczy, w którym następuje proces integrowania działań politycznych, gospodarczych i społecznych, z zachowaniem równowagi przyrodniczej oraz trwałości podstawowych procesów przyrodniczych, w celu zagwarantowania możliwości zaspokajania podstawowych potrzeb poszczególnych społeczności lub obywateli zarówno współczesnego pokolenia, jak i przyszłych pokoleń.

2. Obowiązuje zakaz sytuowania wszelkich obiektów budowlanych niezwiązanych z podstawowym przeznaczeniem terenu.

3. Racjonalne wykorzystanie terenów.

4. Ochrona wód powierzchniowych i gleb przed niekontrolowanym zanieczyszczeniem.

5. Zastosowanie ekranów akustycznych, w tym naturalnych – obwałowań z nakładu, od uciążliwości pochodzących z pracy maszyn podczas eksploatacji kruszywa.

6. Podczas eksploatacji nie przewiduje się zagrożeń naturalnych i zjawisk geodynamicznych, mogących utrudnić prowadzenie robót górniczych.

7. Przewiduje się wyłączenie z użytkowania rolniczego i leśnego gruntów rolnych i użytków zielonych oraz lasów na czas eksploatacji kruszywa.

8. Dążyć należy do przywrócenia naturalnej morfologii terenu podczas rekultywacji.

9. W miarę przesuwania się frontu robót wydobywczych grunty winny być stopniowo rekultywowane w zależności od zatwierdzonego kierunku; rekultywacja powinna być prowadzona systematycznie i polegać na wyrównaniu skarp i dna wyrobiska, naniesieniu gleby i nasadzeniu odpowiednich gatunków roślin, krzewów, drzew lub utworzenie stawów.

10. W razie likwidacji zakładu górniczego przedsiębiorca jest zobowiązany:

- 1) zabezpieczyć lub zlikwidować wyrobiska górnicze oraz obiekty i urządzenia zakładu górniczego;
- 2) zabezpieczyć niewykorzystaną część złoża;
- 3) przedsięwziąć niezbędne środki w celu ochrony środowiska oraz rekultywacji gruntów i zagospodarowania terenów po działalności górniczej.

11. Na terenach objętych planem nie przewiduje się zabudowy.

### **Rozdział 3.**

## **ZASADY OCHRONY ŚRODOWISKA, PRZYRODY I KRAJOBRAZU ORAZ ZASADY Kształtowania Krajobrazu**

§ 9. 1. Obszar objęty planem położony jest poza formami ochrony przyrody w rozumieniu ustawy o ochronie przyrody.

2. W granicach opracowania planu miejscowego nie występują obiekty, wody powierzchniowe, zabytki kultury i przyrody (głazy narzutowe, pomniki przyrody), dla których należałoby ustanowić dodatkowe formy ochrony.

3. Ustalenia dotyczące zasad ochrony środowiska, przyrody i krajobrazu kulturowego:

- 1) zakazuje się prowadzenia działalności gospodarczej wpływającej szkodliwie na środowisko przyrodnicze w aspekcie dopuszczalnych norm;
- 2) zakazuje się realizacji przedsięwzięć mogących znacząco oddziaływać na środowisko, z wyłączeniem inwestycji drogowych, infrastruktury technicznej, obiektów związanych z wydobywaniem i przerobem kruszywa oraz wydobywania kopalin zgodnie z ustaleniami niniejszego planu;
- 3) inwestycje mogące znacząco oddziaływać na środowisko wymagające sporządzenia raportu o oddziaływaniu na środowisko lub dla których obowiązek sporządzenia raportu o oddziaływaniu na środowisko może być wymagany, mogą być realizowane na obszarze objętym planem zgodnie z przepisami odrębnymi;
- 4) nakazuje się przestrzegać wymogów i zaleceń dotyczących zagospodarowania obszarów wyróżnionych w planie;
- 5) ustala się ochronę i nakaz wprowadzenia zieleni izolacyjnej, w tym o charakterze pasmowym, którą należy traktować jako ważny element izolacji akustycznej, poprawy krajobrazu i mikroklimatu;
- 6) nakazuje się ograniczenia emisji pyłów i gazów poprzez stosowanie odpowiednich technologii;
- 7) nakłada się obowiązek ograniczenia uciążliwości przedsięwzięć inwestycyjnych do granic terenu, do którego inwestor ma tytuł prawny;
- 8) wszelkie wpływy dotyczące robót górniczych muszą zamknąć się w granicach terenu górniczego;
- 9) ustala się dopuszczalny poziom hałasu zgodnie z ustaleniami przepisów szczególnych i odrębnych;



- 10) eksploatację kopaliny należy prowadzić zgodnie z koncesją, która uściśli warunki wydobywania;
- 11) granice obszaru i terenu górniczego należy w widoczny sposób oznaczyć w terenie, np. poprzez wykonanie ogrodzenia lub umieszczenie tablic informacyjnych i ostrzegawczych;
- 12) eksploatacja kruszywa może odbywać się zgodnie z dokumentacją geologiczną, w technologii ograniczającej ujemny wpływ na środowisko;
- 13) nakazuje się przedsiębiorcy bieżącą rekultywację wyrobisk poeksploatacyjnych zgodnie z zatwierdzonym projektem rekultywacji, opracowanym z uwzględnieniem konfiguracji terenu zbliżonej do terenów sąsiednich; skarpy docelowe nie mogą przekraczać kąta 35° dla złoża suchego i 20° dla złoża zawodnionego;
- 14) zakazuje się odprowadzania nieoczyszczonych ścieków do gruntów i wód powierzchniowych;
- 15) na obszarze planu dopuszcza się zmianę ukształtowania terenu związaną z eksploataowaniem złoża kruszywa naturalnego;
- 16) dopuszczalne poziomy natężenia pola elektrycznego, pola magnetycznego oraz wartość progową poziomu hałasu należy określać zgodnie z przepisami odrębnymi dotyczącymi ochrony środowiska.

#### **Rozdział 4.**

### **ZASADY OCHRONY DZIEDZICTWA KULTUROWEGO I ZABYTKÓW, W TYM KRAJOBRAZÓW KULTUROWYCH, ORAZ DÓBR KULTURY WSPÓŁCZESNEJ**

§ 10. 1. Na terenach objętych planem nie występują zabytki wpisane do rejestru zabytków oraz wojewódzkiej i gminnej ewidencji zabytków.

2. W granicach opracowania planu nie znajdują się zaewidencjonowane stanowiska archeologiczne (zgodnie z Archeologicznym Zdjęciem Polski AZP)

3. Teren opracowania planu miejscowego nie jest objęty ochroną konserwatorską.

4. W przypadku natrafienia, w trakcie prowadzenia robót budowlanych lub ziemnych na przedmiot, co do którego istnieje przypuszczenie, iż jest on zabytkiem, należy postępować zgodnie z przepisami ustawy o ochronie zabytków i opiece nad zabytkami.

#### **Rozdział 5.**

### **WYMAGANIA WYNIKAJĄCE Z POTRZEB KSZTAŁTOWANIA PRZESTRZENI PUBLICZNYCH**

§ 11. Na terenie objętym niniejszym planem nie projektuje się przestrzeni publicznych.

#### **Rozdział 6.**

### **GRANICE I SPOSOBY ZAGOSPODAROWANIA TERENÓW LUB OBIEKTÓW PODLEGAJĄCYCH OCHRONIE, NA PODSTAWIE ODRĘBNYCH PRZEPISÓW, TERENÓW GÓRNICZYCH, A TAKŻE OBSZARÓW SZCZEGÓLNEGO ZAGROŻENIA POWODZIĄ, OBSZARÓW OSUWANIA SIĘ MAS ZIEMNYCH, KRAJOBRAZÓW PRIORYTETOWYCH OKREŚLONYCH W AUDYCIE KRAJOBRAZOWYM ORAZ W PLANACH ZAGOSPODAROWANIA PRZESTRZENNEGO WOJEWÓDZTWA**

§ 12. 1. Na obszarze objętym planem nie występują tereny objęte ochroną prawną w rozumieniu przepisów o ochronie przyrody, urządzenia melioracji wodnych, a także narażone na niebezpieczeństwo powodzi.

2. W granicach opracowania planu znajdują się następujące złoża:

- 1) w obrębie Biała Woda występuje złoże „Biała Woda IV”;
- 2) w obrębie Osowa znajduje występuje złoże „Osowa III”;
- 3) w obrębie Bród Nowy występują złoża „Potasznia”, „Bród Nowy X” i „Bród Nowy V”.

3. Obowiązują ustalenia §9 niniejszej uchwały.

4. W trakcie prowadzenia robót wydobywczych skarpy docelowe – poeksploatacyjne nie mogą przekroczyć kąta naturalnego stoku 35° – jego przekroczenie grozi powstaniem ruchów osuwiskowych zagrażających bezpieczeństwu pracy kopalni.

5. W odniesieniu do terenów górniczych przedsiębiorca jest zobowiązany:

- 1) wykonać projekt zagospodarowania złoża, uwzględniający postanowienia niniejszego planu;
- 2) uzyskać koncesję na wydobywanie kopaliny;
- 3) wykonać plan ruchu;
- 4) eksploatację złoża prowadzić przy zastosowaniu środków ograniczających szkody w środowisku i przy zapewnieniu racjonalnego wydobycia i zagospodarowania kopaliny;
- 5) do ochrony zasobów kopaliny;
- 6) do ścisłego przestrzegania zasad ochrony środowiska, w tym ochrony ziemi i wód podziemnych oraz sukcesywnego prowadzenia rekultywacji wyrobisk poeksploatacyjnych;
- 7) do zabezpieczenia powstałych wyrobisk.

6. Na podstawie niniejszego planu przedsiębiorca jest zobowiązany do:

- 1) przestrzegania granic opracowania i ustaleń niniejszego planu;
- 2) wydobywania kruszywa na wyznaczonym terenie w granicach udokumentowanego złoża;
- 3) zapewnienia nienaruszalności terenów sąsiednich;
- 4) zapewnienia bezpieczeństwa powszechnego poprzez ogrodzenie terenów PG – zabezpieczające przed dostępem osób nieupoważnionych;
- 5) utrzymania w należnym stanie technicznym ciągów komunikacyjnych obsługujących tereny górnicze.

7. Ustalenia wynikające z przepisów odrębnych zakładają, że inwestycje mogą wymagać sporządzenia raportu oddziaływania przedsięwzięcia na środowisko zgodnie z obowiązującymi przepisami szczególnymi i odrębnymi.

## **Rozdział 7.**

### **SZCZEGÓLNE WARUNKI ZAGOSPODAROWANIA TERENÓW ORAZ OGRANICZENIA W ICH UŻYTKOWANIU, W TYM ZAKAZ ZABUDOWY**

§ 13.1. Szczególne warunki i ograniczenia wynikające z lokalizacji linii 400kV wraz z pasem technologicznym określono w § 18 niniejszej uchwały.

2. Szczególne warunki i ograniczenia wynikające z położenia w granicach udokumentowanych złóż kruszywa naturalnego na terenach górniczych określono w § 20 niniejszej uchwały, przy spełnieniu następujących wytycznych:

- 1) złoża kopalin podlegają ochronie polegającej na racjonalnym gospodarowaniu ich zasobami oraz kompleksowym wykorzystaniu kopaliny;
- 2) eksploatację złoża kopaliny należy prowadzić zgodnie z wydaną koncesją, przy zapewnieniu bezpieczeństwa powszechnego, w sposób gospodarczo uzasadniony, przy zastosowaniu środków ograniczających szkody w środowisku i przy zapewnieniu racjonalnego wydobycia i zagospodarowania kopaliny;
- 3) podejmujący eksploatację jest obowiązany przedsięwziąć środki niezbędne do ochrony zasobów złoża, jak również do ochrony powierzchni ziemi oraz wód powierzchniowych i podziemnych, ochrony stosunków wodnych, sukcesywnie prowadzić rekultywację terenów poeksploatacyjnych oraz przywracać do właściwego stanu inne elementy przyrodnicze;
- 4) nakazuje się wykorzystanie frakcji kopaliny nie spełniających wymogów handlowych powstałych w procesie wydobywania do rekultywacji;
- 5) zakazuje się składowania w wyrobisku i wykorzystywania do rekultywacji jakichkolwiek odpadów z zewnątrz, z wyjątkiem ziemi o kodzie 170504, o którym mowa w Rozporządzeniu Ministra Środowiska z dnia 9 grudnia 2014 roku w sprawie katalogu odpadów.

3. Ustalenia w zakresie przepisów o ochronie przeciwpożarowej:

- 1) zabudowę należy realizować i użytkować zgodnie z przepisami budowlanymi;
- 2) należy zapewnić właściwą ochronę przeciwpożarową i zabezpieczenia przeciwpożarowe budynków;

- 3) należy zapewnić zaopatrzenie w wodę na cele przeciwpożarowe;
- 4) istniejąca i projektowana komunikacja powinna umożliwiać dojazd i dostęp dla jednostek ratowniczo-gaśniczych straży pożarnej.

4. Ustalenia w zakresie przepisów o obronie cywilnej:

- 1) przygotowanie budowli ochronnych dla ludności – zgodnie z przepisami odrębnymi dotyczącymi obrony cywilnej;
- 2) stacje transformatorowe dostosować do systemu wygaszania oświetlenia zewnętrznego;
- 3) układ dróg powinien spełniać następujące warunki:
  - a) odpowiednią szerokość uniemożliwiającą ewentualne zagruzowanie.

### **Rozdział 8.**

## **ZASADY MODERNIZACJI, ROZBUDOWY I BUDOWY SYSTEMÓW KOMUNIKACJI I INFRASTRUKTURY TECHNICZNEJ, OBRONY CYWILNEJ I OCHRONY PRZECIWPOŻAROWEJ**

**§ 14.** 1. Ustala się zasady modernizacji, rozbudowy i budowy systemów komunikacji:

- 1) obsługę komunikacyjną terenu objętego w planie przeznaczeniem terenu 1PG zapewnia zjazd na drogę gminną wewnętrzną oznaczoną w planie 1KDW;
- 2) obsługę komunikacyjną terenu objętego w planie przeznaczeniem terenu 2PG zapewnia zjazd na drogę wewnętrzną połączoną z drogą gminną wewnętrzną, znajdującą się poza granicami planu;
- 3) obsługę komunikacyjną terenu objętego w planie przeznaczeniem terenu 3PG 4PG i 5PG zapewniają zjazdy na drogę wojewódzką Nr 652 Suwałki – Kowale Oleckie, po której mogą się poruszać pojazdy o dopuszczalnym nacisku pojedynczej osi do 8t, znajdującą się poza granicami planu;
- 4) adaptuje się istniejącą drogę oznaczoną symbolem 1KDW i dotychczasowe powiązania jej z układem zewnętrznym; dopuszcza się remont nawierzchni, zmianę parametrów, utwardzenie ciągów pieszych wzdłuż drogi oraz jego uzbrojenie w brakujące elementy infrastruktury technicznej.

2. W granicach planu, zlokalizowana jest istniejąca linia 400 kV wraz z jej pasem technologicznym, dla której obowiązują ustalenia § 18 niniejszej uchwały.

3. Ustala się pobór wody w celach socjalno-bytowych lub przeciwpożarowych – ze studni, stosownie do potrzeb.

4. Ustala się odprowadzanie ścieków bytowo-gospodarczych – stosownie do potrzeb do szamba szczelnego i wywożone do oczyszczalni ścieków przez specjalistyczne przedsiębiorstwo.

5. Ustala się następujące zasady usuwania odpadów:

- 1) zapewnienie urządzeń służących utrzymaniu porządku – stosownie do potrzeb;
- 2) tymczasowe gromadzenie i usuwanie odpadów stałych – stosownie do potrzeb na warunkach określonych przez gminę.

6. Ustala się odprowadzenie wód opadowych z terenów komunikacyjnych w oparciu o istniejący i projektowany system odwadniania.

7. Ustala się następujące zasady w zakresie elektroenergetyki:

- 1) planowane zaopatrzenie w energię elektryczną terenów realizować w oparciu o stację transformatorową SN/nn zlokalizowaną poza granicami planu oraz istniejące i projektowane linie elektroenergetyczne średniego i niskiego napięcia;
- 2) pod linią WN 400 kV nie należy sadzić roślinności wysokiej, zalesienia terenów w pasie technologicznym linii mogą być przeprowadzone wyłącznie w uzgodnieniu z właścicielem linii, który określi maksymalną wysokość sadzonych drzew i krzewów;
- 3) sposób zagospodarowania terenu w obrębie pasa technologicznego linii 400 kV powinien być zaopiniowany przez właściciela sieci i uzgodniony z właścicielem gruntu; należy zachować określone przepisami szczególnymi odległości od linii, po jej wybudowaniu, stref działania prac maszyn i urządzeń;

- 4) poszczególne obiekty zasilić zgodnie z warunkami technicznymi wydanymi przez administratora sieci.
8. Ustala się zasadę w zakresie obsługi telekomunikacyjnej w oparciu o sieci komórkowe.
9. Ustalenia ogólne dotyczące systemu zaopatrzenia w media:
- 1) system zaopatrzenia w media wymaga wykorzystania, rozbudowy i ewentualnej przebudowy istniejących sieci;
  - 2) budowa, przebudowa oraz podłączenie do sieci infrastruktury technicznej są możliwe na podstawie niniejszego planu i w oparciu o warunki techniczne wydane przez administratorów sieci;
  - 3) przebieg i usytuowanie sieci i urządzeń infrastruktury technicznej należy ustalić w projekcie budowlanym, zgodnie z przepisami szczególnymi; dopuszcza się sytuowanie sieci i urządzeń infrastruktury technicznej na wszystkich terenach objętych granicami planu;
  - 4) dopuszcza się przebudowę i modernizację istniejących urządzeń infrastruktury technicznej wynikającą z zaspokojenia zapotrzebowania na media, utrzymania ich w należyтым stanie techniczno-użytkowym oraz zastosowania nowych technologii i form usprawniających przesył;
  - 5) dopuszcza się budowę i eksploatację innych sieci i urządzeń technicznych nie wymienionych w tekście uchwały pod warunkiem spełnienia wymagań zawartych w przepisach szczególnych bez zmian ustaleń planu;
  - 6) oświetlenie zewnętrzne przystosować do wygaszania.

#### **Rozdział 9.**

### **SPOSÓB I TERMIN TYMCZASOWEGO ZAGOSPODAROWANIA, URZĄDZANIA I UŻYTKOWANIA TERENÓW**

§ 15. 1. Ustala się, że tereny, dla których plan zmienia przeznaczenie, mogą być wykorzystane w sposób dotychczasowy, do czasu ich zagospodarowania zgodnie z planem.

2. Dopuszcza się tymczasowe zajęcie terenów objętych planem a nie przeznaczonych pod zabudowę, na cele związane z budową dróg wewnętrznych na potrzeby inwestycji.

3. Po zakończeniu robót budowlanych, o których mowa w ust. 2, w części nie zajętej przez obiekty i urządzenia komunikacyjne, ustala się obowiązek bezzwłocznego przywrócenia terenu do stanu zgodnego z jego dotychczasowym użytkowaniem lub przeznaczeniem ustalonym w niniejszym planie.

4. Na terenach górniczych, w miarę przesuwania się frontu robót wydobywczych, ustala się sukcesywne przywracanie terenom zdewastowanym wartości użytkowych lub przyrodniczych, zgodnie z zatwierdzonym projektem rekultywacji.

#### **Rozdział 10.**

### **STAWKI PROCENTOWE, NA PODSTAWIE KTÓRYCH USTALA SIĘ OPŁATĘ, O KTÓREJ MOWA W ART. 36 UST. 4 USTAWY Z DNIA 27 MARCA 2003 R. O PLANOWANIU I ZAGOSPODAROWANIU PRZESTRZENNYM**

§ 16. Dla nieruchomości w granicach planu, dla których w związku z uchwaleniem niniejszego planu miejscowego wartość nieruchomości wzrosła, ustala się stawkę procentową w wysokości 30% (słownie: trzydzieści procent).

#### **Rozdział 11.**

### **SZCZEGÓŁOWE ZASADY I WARUNKI SCALANIA I PODZIAŁU NIERUCHOMOŚCI OBJĘTYCH PLANEM MIEJSCOWYM**

§ 17. Na obszarze objętym planem nie wyznacza się granic terenów przeznaczonych do scalania i podziału nieruchomości.

#### **Rozdział 12.**

### **GRANICE TERENÓW INWESTYCJI CELU PUBLICZNEGO O ZNACZENIU LOKALNYM I PONADLOKALNYM**

§ 18. 1. Ustala się przebieg linii 400 kV wraz z jej pasem technologicznym, stanowiącej obszar rozmieszczenia inwestycji celu publicznego o znaczeniu ponadlokalnym, jaką jest dwutorowa, napowietrzna linia elektroenergetyczna 400 kV relacji Ełk Bis – Granica Państwa RP (Alytus).

2. Zasady przebudowy i budowy linii 400 kV określają przepisy odrębne.

3. W granicach pasa technologicznego linii 400 kV ustala się:

- 1) zakaz lokalizowania budynków mieszkalnych oraz obiektów budowlanych przeznaczonych na stały pobyt ludzi; warunki lokalizacji pozostałych obiektów budowlanych nieprzeznaczonych na stały pobyt ludzi powinny uwzględniać wymogi określone w przepisach odrębnych oraz normach dotyczących projektowania linii elektroenergetycznych;
- 2) lokalizacja obiektów budowlanych zawierających materiały niebezpieczne pożarowo i stref zagrożonych wybuchem w pobliżu linii elektroenergetycznej powinna uwzględniać wymogi określone w przepisach odrębnych oraz normach dotyczących projektowania linii elektroenergetycznych;
- 3) zakaz tworzenia hałd, nasypów oraz sadzenia roślinności wysokiej pod linią i w odległości 7,0 m dla linii 400 kV, od rzutu poziomego skrajnego przewodu fazowego (w świetle koron);
- 4) zakazuje się eksploatacji kopalni w odległości mniejszej niż 30 m od osi słupów linii elektroenergetycznej 400kV. Dopuszcza się lokalizację paneli fotowoltaicznych w odległości nie mniejszej niż 17 m od osi linii elektroenergetycznej 400 kV i w odległości nie mniejszej niż 100 m od osi słupów;
- 5) dopuszcza się wykonanie napraw oraz prac remontowych konserwacyjnych na istniejącej linii;
- 6) dopuszcza się budowę elektroenergetycznej linii wielotorowej, wielonapięciowej po trasie istniejącej linii elektroenergetycznej; obecnie istniejąca linia elektroenergetyczna o napięciu znamionowym 400 kV zostanie w takim przypadku poddana rozbiórce przed realizacją nowej linii; dopuszcza się także odbudowę, rozbudowę, przebudowę i nadbudowę istniejącej linii oraz linii, która w przyszłości może zostać wybudowana w jej miejscu; realizacja tych inwestycji po trasie istniejącej linii nie wyłącza możliwości rozmieszczenia słupów oraz podziemnych, naziemnych lub nadziemnych obiektów i urządzeń niezbędnych do korzystania z linii w innych niż dotychczasowe miejscach.

4. W przypadku kolizji projektowanych obiektów z urządzeniami elektroenergetycznymi należy je dostosować do projektowanego zagospodarowania przestrzennego terenu zgodnie z obowiązującymi normami i przepisami.

### **Rozdział 13.**

#### **USTALENIA SZCZEGÓŁOWE DLA TERENÓW O RÓŻNYM PRZEZNACZENIU LUB RÓŻNYCH ZASADACH ZAGOSPODAROWANIA**

§ 19. 1. Ustala się tereny górnicze, oznaczone na rysunku planu symbolami: **1PG** (o powierzchni około 4,12 ha), **2PG** (o powierzchni około 7,91 ha), **3PG** (o powierzchni około 5,97 ha), **4PG** (o powierzchni około 9,55 ha), **5PG** (o powierzchni około 10,29 ha).

2. Na terenach, o których mowa w ust. 1 ustala się:

- 1) przeznaczenie podstawowe - tereny górnicze. W zakresie przeznaczenia podstawowego ustala się możliwość eksploatacji kruszywa naturalnego przy zachowaniu przepisów odrębnych, z rekultywacją w kierunku rolniczym, leśnym lub wodnym;
- 2) ustalone tereny obejmują: tereny górnicze, obszary górnicze, tereny dróg dojazdowych wewnętrznych oraz tereny pomocnicze związane z eksploatacją;
- 3) przeznaczenia dopuszczalne - terminale załadunkowe i wyładunkowe, place ładunkowe, wagi, rampy, a także inne budowle i obiekty niezbędne do obsługi terenów, w tym również tymczasowe pomieszczenia socjalne, gospodarcze, administracyjne, sanitarne, punkty naprawy sprzętu oraz warsztaty naprawcze;
- 4) przebieg linii 400 kV wraz z pasem technologicznym, zgodnie z rysunkiem planu i ograniczeniami zawartymi w § 18 niniejszej uchwały.

3. Na terenach, o których mowa w ust. 1 ustala się zakaz sytuowania wszelkich obiektów budowlanych nie związanych z podstawowym przeznaczeniem terenów oraz nakazuje się skuteczne zabezpieczenie terenów, przed wstępem osób nieupoważnionych.

4. Wyznacza się nieprzekraczalne linie zabudowy:

- 1) na terenie 1PG – w odległości 5,0 m od linii rozgraniczającej drogi wewnętrznej oznaczonej symbolem 1KDW; zgodnie z rysunkiem planu (ark. 1);
- 2) na terenie 3PG - w odległości 20,0 m od południowo-zachodniej granicy planu, będącej jednocześnie granicą drogi wojewódzkiej Nr 652, znajdującą się poza granicami planu, zgodnie z rysunkiem planu (ark. 3);
- 3) na terenach 4PG i 5PG – w odległości 20,0 m od południowo-zachodniej granicy planu, będącej jednocześnie granicą drogi wojewódzkiej Nr 652, znajdującą się poza granicami planu, zgodnie z rysunkiem planu (ark. 4).

5. Ustala się eksploatację złóż kruszywa naturalnego z obszaru górniczego pod warunkiem przestrzegania przepisów odrębnych i ustaleń niniejszej uchwały, w granicach których przedsiębiorca jest uprawniony do wydobywania kopaliny oraz prowadzenia robót górniczych niezbędnych do wykonywania koncesji.

6. Eksploatację należy prowadzić przy zachowaniu warunków bezpieczeństwa, szczególnie odnosi się to do zboczy wyrobiska, które należy formować przy uwzględnieniu kąta stoku naturalnego.

7. Działalność związana z eksploatacją złoża powinna być prowadzona w taki sposób, aby nie powodować szkód i uciążliwości na terenach sąsiednich nieruchomości. Oddziaływanie spowodowane eksploatacją obszaru górniczego nie przekroczy granic terenów lub nieruchomości, do których prowadzący działalność posiada tytuł prawny. Odpowiedzialność za ewentualne szkody związane z tą działalnością regulują przepisy ustaw Prawo geologiczne i górnicze oraz Kodeks Cywilny.

8. Podczas eksploatacji i rekultywacji, w odniesieniu do przemieszanych mas ziemnych, będzie prowadzona gospodarka bezodpadowa.

9. Ustala się następujące warunki i sposób zagospodarowania mas ziemnych lub skalnych usuwanych albo przemieszczanych w związku z wydobywaniem kopaliny ze złóż:

- 1) masy ziemne i skalne powstałe w wyniku działalności górniczej (gleba, nakład i utwory płonne oddzielone od kopaliny w trakcie urabiania i przerabiania) gromadzić należy w obrębie terenu górniczego;
- 2) masy ziemne i skalne należy zagospodarować wykorzystując je do rekultywacji terenów przekształconych w wyniku tej działalności poprzez właściwe kształtowanie skarp i zboczy oraz ich stosowne umocnienie;
- 3) dopuszcza się inny sposób zagospodarowania mas ziemnych i skalnych pod warunkiem zgodności z przepisami odrębnymi.

10. Po wyeksploatowaniu złóż kruszywa naturalnego przewiduje się nadanie lub przywrócenie terenom zdewastowanym wartości użytkowych lub przyrodniczych przez właściwe ukształtowanie ich rzeźby, poprawienie właściwości fizycznych i chemicznych, odtworzenie gleb, umocnienie skarp oraz odbudowanie lub zbudowanie niezbędnych dróg. Rekultywację terenu należy prowadzić w kierunku rolniczym, leśnym, z dopuszczeniem zbiorników wodnych wykorzystywanych do hodowli ryb, zgodnie z dokumentacją rekultywacyjną.

11. Ustala się następujące zasady zagospodarowania terenu:

- 1) ochrona wód powierzchniowych i gleb przed niekontrolowanym zanieczyszczeniem ściekami;
- 2) podczas eksploatacji nie przewiduje się zagrożeń naturalnych i zjawisk geodynamicznych, mogących utrudnić prowadzenia robót górniczych;
- 3) dążyć należy do przywrócenia naturalnej morfologii terenu podczas rekultywacji;
- 4) w miarę przesuwania się frontu robót wydobywczych grunty winny być stopniowo rekultywowane zgodnie z ustalonym kierunkiem; rekultywacja powinna być prowadzona systematycznie i polegać na wyrównaniu skarp i dna wyrobiska, naniesieniu gleby;
- 5) wszelkie prace, podczas których będzie wykorzystywany sprzęt mechaniczny (dźwigi, koparki, podnośniki itp.) pracujący w odległości mniejszej niż 30,0 m od rzutu poziomego skrajnego przewodu linii elektroenergetycznej, powinny odbywać się pod nadzorem osób posiadających stosowne uprawnienia do nadzorowania tego typu prac zgodnie z obowiązującymi przepisami odrębnymi.

12. W razie likwidacji zakładu górniczego przedsiębiorca jest zobowiązany:

- 1) zabezpieczyć lub zlikwidować wyrobiska górnicze oraz obiekty i urządzenia zakładu górniczego, a także zlikwidować inne zrealizowane tymczasowe budowle i obiekty niezbędne do obsługi terenu;
- 2) zabezpieczyć niewykorzystaną część złoża;
- 3) przedsięwziąć niezbędne środki w celu ochrony środowiska oraz rekultywacji gruntów i zagospodarowania terenów po działalności górniczej.

13. Dopuszcza się realizację nowych sieci i urządzeń infrastruktury technicznej z uwzględnieniem ustaleń § 14 niniejszej uchwały.

14. Nie przewiduje się podziału geodezyjnego, terenów o których mowa w ust. 1, z wyjątkiem podziału geodezyjnego wynikającego z potrzeb zarządców sieci infrastruktury technicznej lub powiększenie działki sąsiedniej.

**§ 20. 1. Ustala się teren drogi wewnętrznej, oznaczony na rysunku planu symbolem 1KDW, o powierzchni około 0,08 ha.**

2. Na terenie, o którym mowa w ust. 1, ustala się:

- 1) przeznaczenie podstawowe: teren drogi wewnętrznej;
- 2) zasady zagospodarowania:
  - a) szerokość w liniach rozgraniczających, od 5m do 10 m,
  - b) nawierzchnia jezdna;
  - c) zjazdy na tereny przyległe oraz skrzyżowania z przyległymi terenami komunikacyjnymi;
  - d) infrastruktura techniczna,
  - e) obiekty budowlane i urządzenia drogowe związane z potrzebami zarządzania drogą lub potrzebami ruchu drogowego,
  - f) chodniki, ścieżki pieszo-rowerowe lub piesze, przepusty, konstrukcje oporowe,
  - g) elementy małej architektury oraz obiekty pomocnicze związane z funkcją podstawową, np: stojaki na rowery, ławki, śmietniki,
  - h) oświetlenie.

#### **Rozdział 14. POSTANOWIENIA KOŃCOWE**

**§ 21.** W stosunku do terenów objętych niniejszym planem, tracą moc ustalenia:

- 1) miejscowego planu zagospodarowania przestrzennego dla dwutorowej napowietrznej linii elektroenergetycznej 400kV Ełk – Granica RP na terenie Gminy Suwałki w obrębach geodezyjnych Korobiec, Turówka Nowa, Turówka Stara, Kuków-Folwark, Osoba, Bród Nowy i Bród Stary przyjętego Uchwałą Rady Gminy Suwałki Nr XXIX/246/13 z dnia 25 marca 2013 r. (opublikowana w Dzienniku Urzędowym Województwa Podlaskiego poz. 1875 z 16 kwietnia 2013 roku);
- 2) miejscowego planu zagospodarowania przestrzennego części obrębu geodezyjnego Biała Woda w Gminie Suwałki przyjętego Uchwałą Rady Gminy Suwałki Nr XXIX/247/13 z dnia 25 marca 2013 r. (opublikowana w Dzienniku Urzędowym Województwa Podlaskiego poz. 1877 z 16 kwietnia 2013 roku);
- 3) miejscowego planu zagospodarowania przestrzennego części wsi Osowa, Turówka Stara, Czarnakowizna i Taciewo w Gminie Suwałki przyjętego Uchwałą Rady Gminy Suwałki Nr VIII/68/07 z dnia 17 sierpnia 2007 r. (opublikowana w Dzienniku Urzędowym Województwa Podlaskiego Nr 203, poz. 2069 z 12 września 2007 roku);
- 4) miejscowego planu zagospodarowania przestrzennego części wsi Bród Nowy w Gminie Suwałki przyjętego Uchwałą Rady Gminy Suwałki Nr XV/150/08 z dnia 19 czerwca 2008 r. (opublikowana w Dzienniku Urzędowym Województwa Podlaskiego Nr 161, poz. 1575 z 10 lipca 2008 roku);

**§ 22.** Wykonanie uchwały powierza się Wójtowi Gminy Suwałki.

§ 23. Uchwała wchodzi w życie po upływie 14 dni od daty ogłoszenia w Dzienniku Urzędowym Województwa Podlaskiego.

Przewodniczący Rady

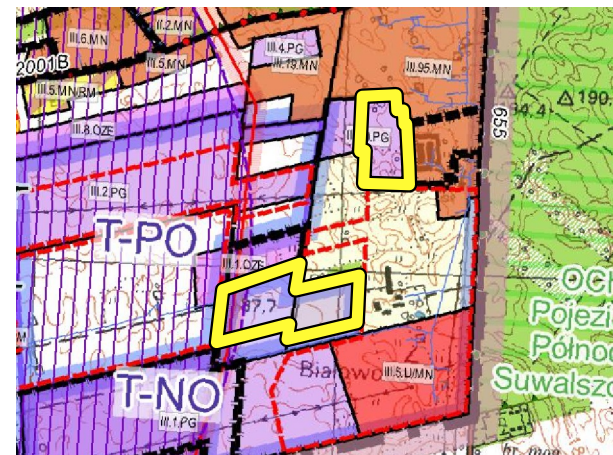
**Marek Jeromin**



Załącznik Nr 1 do uchwały Nr XXXIII/340/21

Rady Gminy Suwałki

z dnia 28 września 2021 r.



**KIERUNKI ZAGOSPODAROWANIA PRZESTRZENNEGO  
LEGENDA DO RYSUNKU W SKALI 1:25 000**

- GRANICE**
- GRANICE OBSZARU OBJĘTEGO STUDIUM
  - GRANICE POWIATÓW
  - GRANICE OBRĘBÓW GEODEZYJNYCH
  - GRANICE OBSZARÓW OBJĘTYCH MIEJSCOWYMI PLANAMI ZAGOSPODAROWANIA PRZESTRZENNEGO
  - MPZP OBCIĄŻAJĄCE
  - MPZP W TRAKCIE OPRACOWANIA

- DROGI PUBLICZNE**
- KRAJOWE ISTNIEJĄCE
  - KRAJOWA PROJEKTOWANA
  - WOJEWÓDZKIE ISTNIEJĄCE
  - POWIATOWE ISTNIEJĄCE
  - GMINNE ISTNIEJĄCE
  - GMINNA (przeniesienie)
  - GMINNE PROJEKTOWANE

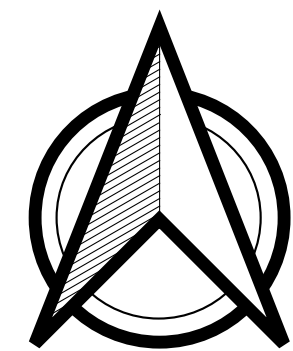
**GRANICE OPRACOWANIA PLANU**

**STRUKTURA PRZESTRZENNA GMINY ORAZ PRZEZNACZENIE TERENÓW**

- TERENY ZABUDOWY MIESZKANIOWEJ WIELORODZINNEJ
- TERENY ZABUDOWY MIESZKANIOWEJ JEDNORODZINNEJ
- TERENY ZWARTEJ ZABUDOWY WIEJSKIEJ
- OBSZARY USŁUGOWE
- TERENY PRODUKCYJNE, SKŁADY I MAGAZYNY
- TERENY OBIEKTÓW HANDLOWYCH O POWIERZCHNI SPRZEDAŻY POWYŻEJ 2000m<sup>2</sup>
- TERENY SPORTU I REKREACJI
- TERENY ROLNE
- TERENY RODZINNYCH OGRODÓW DZIAŁKOWYCH
- TERENY CEMENTARZY
- TERENY ZIELENI
- TERENY LASÓW
- OBSZARY INFRASTRUKTURY
- OBSZARY I TERENY GÓRNICZE
- TERENY OZE (NA KTÓRYCH ROZMIESZCZONE SĄ URZĄDZENIA WYTWARZAJĄCE ENERGIĘ Z OODNAWIALNYCH ŹRÓDEŁ ENERGI O MOCY PRZEKRACZAJĄCEJ 160 kW, A TAKŻE ICH STREFY OCHRONNE ZWIĄZANE Z OGRANICZENIAMI W ZABUDOWIE ORAZ ZAGOSPODAROWANIU)

**WALORYZACJA TERENÓW GMINY SUWAŁKI POD KĄTEM WYSTĘPOWANIA**

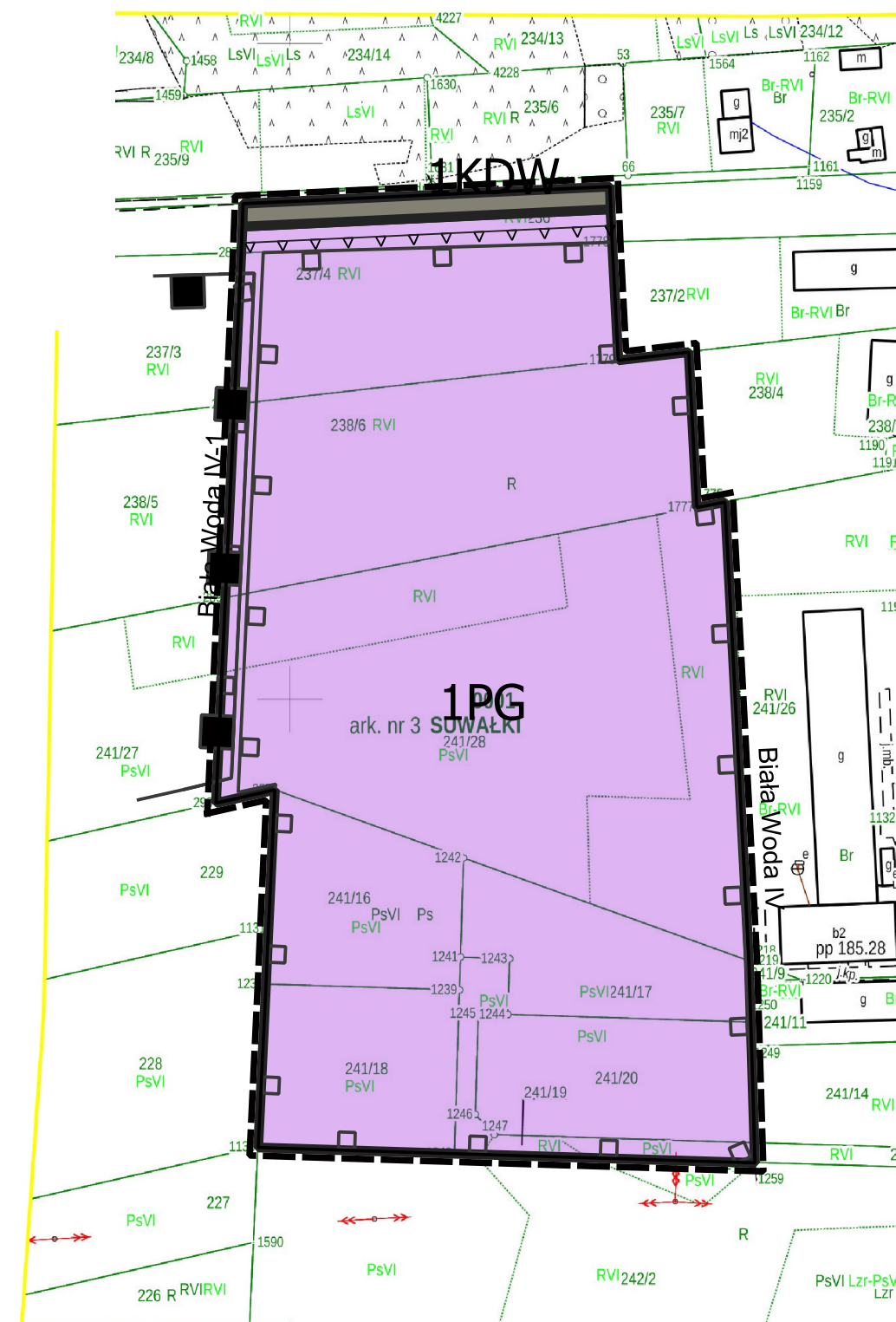
- ZŁOŻ KRUSZYWA NATURALNEGO I OCHRONY ISTNIEJĄCYCH ZASOBÓW KOPALIN**
- TERENY NIEDOSTĘPNE DLA SUROWCOWEGO WYKORZYSTANIA - TND
  - TERENY KWALIFIKOWANE DO NAJWYŻSZEJ OCHRONY ZŁOŻ - TNO
  - TERENY KWALIFIKOWANE DO PODWYŻSZONEJ OCHRONY ZŁOŻ - T-PO
  - TERENY KWALIFIKOWANE DO ZWYKŁEJ OCHRONY ZŁOŻ - T-ZO



**MIEJSCOWY PLAN ZAGOSPODAROWANIA PRZESTRZENNEGO CZĘŚCI OBRĘBU GEODEZYJNEGO BIAŁA WODA, BRÓD NOWY I OSOWA W GMINIE SUWAŁKI**

**BIAŁA WODA**

RYSUNEK PLANU W SKALI 1:2000



**LEGENDA**

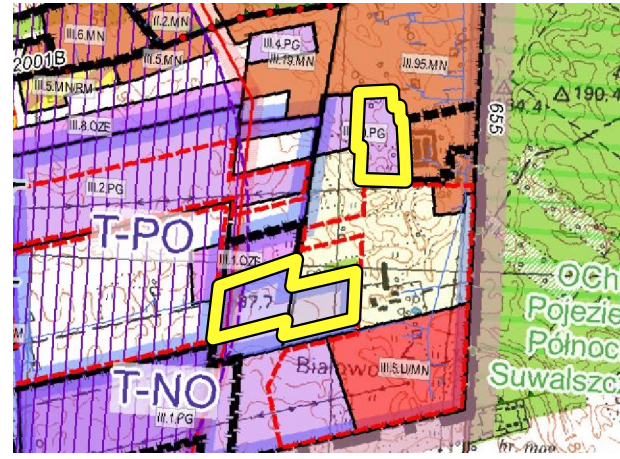
- GRANICE OBSZARÓW OBJĘTYCH PLANEM
- LINIE ROZGRANICZAJĄCE
- NIEPRZEKRACZALNA LINIA ZABUDOWY
- GRANICE TERENÓW GÓRNICZYCH
- GRANICE OBSZARÓW GÓRNICZYCH
- GRANICE UDOKUMENTOWANYCH ZŁOŻ

**PRZEZNACZENIE TERENÓW**

- KDW - TERENY DRÓG WEWNĘTRZNYCH
- PG - TERENY GÓRNICZE

3PG, ..... SYMBOLE LITEROWE I NUMERY PORZĄDKOWE





KIERUNKI ZAGOSPODAROWANIA PRZESTRZENNEGO LEGENDA DO RYSUNKU W SKALI 1:25 000

- GRANICE**
- GRANICE OBSZARU OBJĘTEGO STUDIUM
  - GRANICE POWIATÓW
  - GRANICE OBREBÓW GEODEZYJNYCH
  - GRANICE OBSZARÓW OBJĘTYCH MIEJSCOWYM PLANAMI ZAGOSPODAROWANIA PRZESTRZENNEGO
  - MPZP OBOWIAZUJĄCE
  - MPZP W TRAKCIE OPRACOWANIA

- DROGI PUBLICZNE**
- KRAJOWE ISTNIEJĄCE
  - KRAJOWA PROJEKTOWANA
  - WOJEWÓDZKIE ISTNIEJĄCE
  - POWIATOWE ISTNIEJĄCE
  - GMINNE ISTNIEJĄCE
  - GMINNA (przeniesienie)
  - GMINNE PROJEKTOWANE

GRANICE OPRACOWANIA PLANU

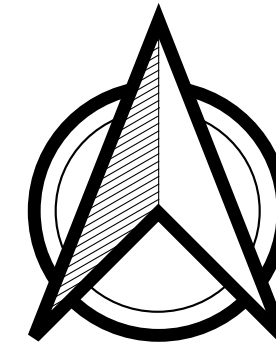
- STRUKTURA PRZESTRZENNA GMINY ORAZ PRZEZNACZENIE TERENÓW**
- TERENY ZABUDOWY MIESZKANOWEJ WIELORODZINNEJ
  - TERENY ZABUDOWY MIESZKANOWEJ JEDNORODZINNEJ
  - TERENY ZWARTYJ ZABUDOWY WIEJSKIEJ
  - OBSZARY USŁUGOWE
  - TERENY PRODUKCYJNE, SKŁADY I MAGAZYNY
  - TERENY OBIEKTÓW HANDLOWYCH I POWIERZCHNI SPRZEDAŻY POWYŻEJ 2000m<sup>2</sup>
  - TERENY SPORTU I REKREACJI
  - TERENY ROLNE
  - TERENY RODZINNYCH OGRODÓW DZIAŁKOWYCH
  - TERENY CIEMNARZY
  - TERENY ZIELENI
  - TERENY LASÓW
  - OBSZARY INFRASTRUKTURY
  - OBSZARY I TERENY GÓRNICZE
  - TERENY CZEŚCI NA KTÓRYCH ROZUMIEMOŻLIWE BĘDĄ URZĄDZENIA WYTWARZAJĄCE ENERGIĘ Z ODNAWIALNYCH ŹRÓDEŁ ENERGI O MOCY PRZEKRACZAJĄCEJ 100 KW, A TAKŻE ICH STREFY OCHRONNE ZWIĄZANE Z OGRANICZENIAMI W ZABUDOWIE ORAZ ZAGOSPODAROWANIU

- WALORYZACJA TERENÓW GMINY SUWAŁKI POD KĄTEM WYSTĘPOWANIA ŹŁÓŻ KRUSZYWA NATURALNEGO I OCHRONY ISTNIEJĄCYCH ZASOBÓW KOPALIN**
- TERENY NIEDOSTĘPNE DLA SUROWCOWEGO WYKORZYSTANIA - FN0
  - TERENY KWALIFIKOWANE DO NAJWYŻSZEJ OCHRONY ŹŁÓŻ - T-N0
  - TERENY KWALIFIKOWANE DO PODWYŻSZONEJ OCHRONY ŹŁÓŻ - T-P0
  - TERENY KWALIFIKOWANE DO ZWYKŁEJ OCHRONY ŹŁÓŻ - T-Z0

MIEJSCOWY PLAN ZAGOSPODAROWANIA PRZESTRZENNEGO CZĘŚCI OBREBU GEODEZYJNEGO BIAŁA WODA, BRÓD NOWY I OSOWA W GMINIE SUWAŁKI

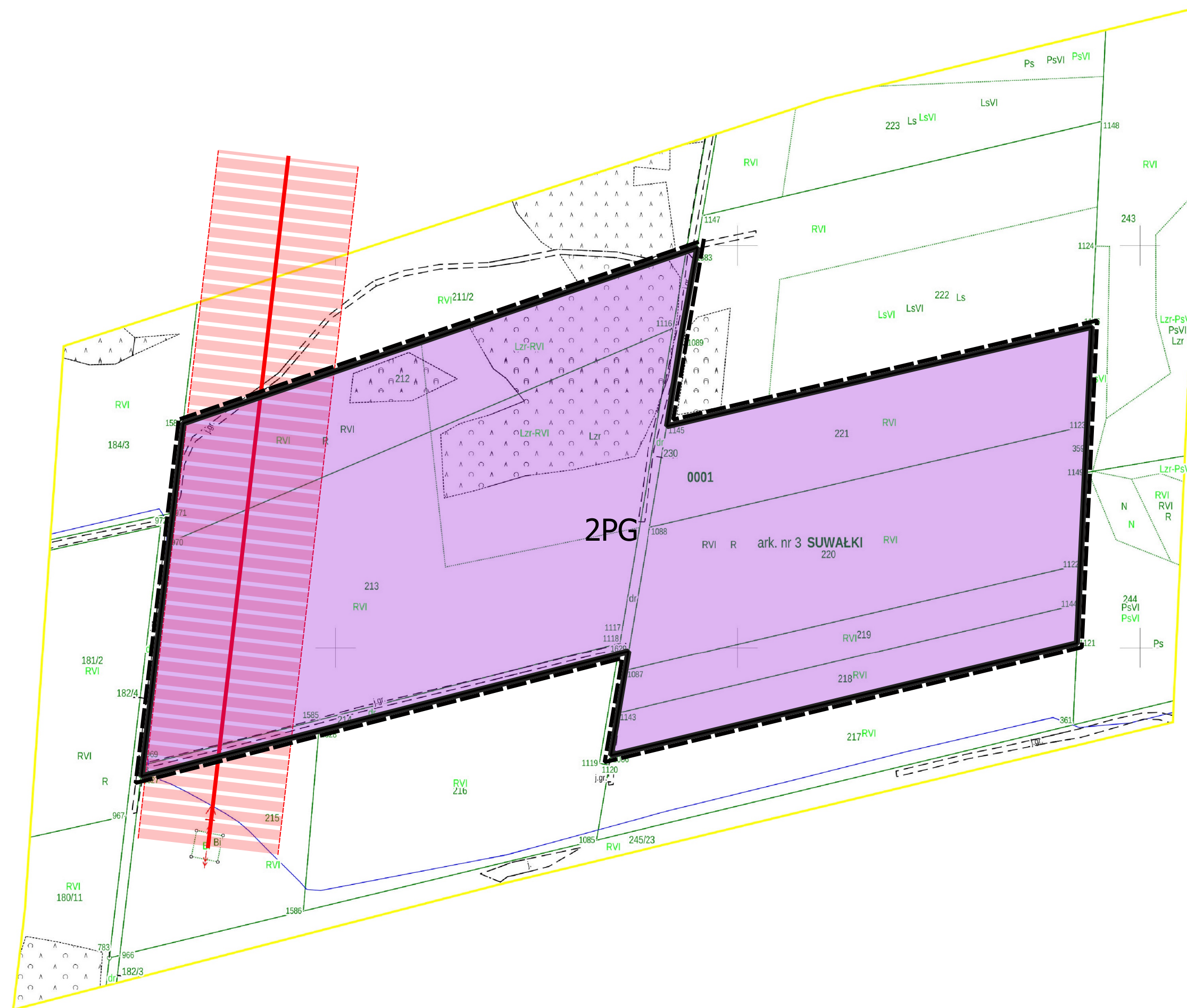
BIAŁA WODA

RYSUNEK PLANU W SKALI 1:2000



LEGENDA

- GRANICE OBSZARÓW OBJĘTYCH PLANEM
- LINIE ROZGRANICZAJĄCE
- NIEPRZEKACZALNA LINIA ZABUDOWY
- GRANICE TERENÓW GÓRNICZYCH
- GRANICE OBSZARÓW GÓRNICZYCH
- GRANICE UDOKUMENTOWANYCH ŹŁÓŻ
- PRZEZNACZENIE TERENÓW
- KDW - TERENY DRÓG WEWNĘTRZNYCH
- PG - TERENY GÓRNICZE
- 3PG, ..... SYMBOLE LITEROWE I NUMERY PORZĄDKOWE
- LINIA 400kV WRAZ Z JEJ PASEM TECHNOLOGICZNYM

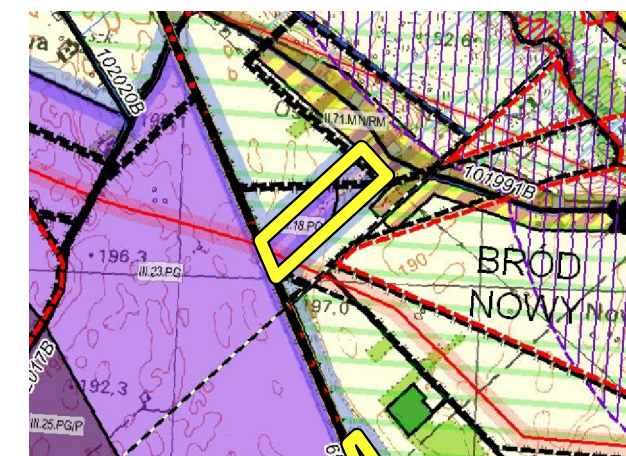




MIEJSCOWY PLAN ZAGOSPODAROWANIA PRZESTRZENNEGO CZĘŚCI OBRĘBU GEODEZYJNEGO BIAŁA WODA, BRÓD NOWY I OSOWA W GMINIE SUWAŁKI

RYSUNEK PLANU W SKALI 1:2000

**OSOWA**



KIERUNKI ZAGOSPODAROWANIA PRZESTRZENNEGO LEGENDA DO RYSUNKU W SKALI 1:25 000

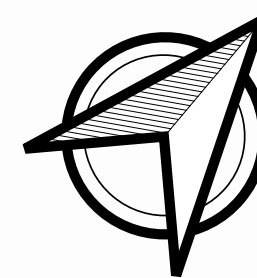
- GRANICE**
- GRANICE OBSZARU OBJĘTEGO STUDIUM
  - GRANICE POWIATÓW
  - GRANICE OBRĘBÓW GEODEZYJNYCH
  - GRANICE OBSZARÓW OBJĘTYCH MIEJSCOWYM PLANAMI ZAGOSPODAROWANIA PRZESTRZENNEGO
  - MPZP OBOWIĄZUJĄCE
  - MPZP W TRAKCIE OPRACOWANIA

- DROGI PUBLICZNE**
- KRAJOWE ISTNIEJĄCE
  - KRAJOWA PROJEKTOWANA
  - WOJEWÓDZKIE ISTNIEJĄCE
  - POWIATOWE ISTNIEJĄCE
  - GMINNE ISTNIEJĄCE
  - GMINNA (przeniesienie)
  - GMINNE PROJEKTOWANE

**GRANICE OPRACOWANIA PLANU**

- MIESZKANOWY I WIELOKODZIENNY
- TERENY ZABUDOWY MIESZKANOWEJ JEDNORODZINNEJ
- TERENY ZWARTEJ ZABUDOWY WIEJSKIEJ
- OBSZARY USŁUGOWE
- TERENY PRODUKCYJNE, SKŁADY I MAGAZYNY
- TERENY OBIEKTÓW HANDLOWYCH O POWIERZCHNI SPRZEDAŻY POWYŻEJ 2000m<sup>2</sup>
- TERENY SPORTU I REKREACJI
- TERENY ROLNE
- TERENY RODZINNYCH OGRODÓW DZIAŁKOWYCH
- TERENY CMENTARZY
- TERENY ZIELENI
- TERENY LASÓW
- OBSZARY INFRASTRUKTURY
- OBSZARY I TERENY GÓRNICZE
- TERENY OZE (NA KTÓRYCH ROZMIESZCZONE SĄ URZĄDZENIA WYTWARZAJĄCE ENERGIĘ Z ODNOWIALNYCH ŹRÓDEŁ ENERGII O MOCY PRZEKRACZAJĄCEJ 100 kW, A TAKŻE ICH STREFY OCHRONNE ZWIĄZANE Z OGRANICZENIAMI W ZABUDOWIE ORAZ ZAGOSPODAROWANIU)

- WALORYZACJA TERENÓW GMINY SUWAŁKI POD KĄTEM WYSTĘPOWANIA ZŁOŻ KRUSZYWA NATURALNEGO I OCHRONY ISTNIEJĄCYCH ZASOBÓW KOPALIN**
- TERENY NIEDOSTĘPNE DLA SUROWCOWEGO WYKORZYSTANIA - T-ND
  - TERENY KWALIFIKOWANE DO NAJWYŻSZEJ OCHRONY ZŁOŻ - T-NO
  - TERENY KWALIFIKOWANE DO PODWYŻSZONEJ OCHRONY ZŁOŻ - T-PO
  - TERENY KWALIFIKOWANE DO ZWYKŁEJ OCHRONY ZŁOŻ - T-ZO



**LEGENDA**

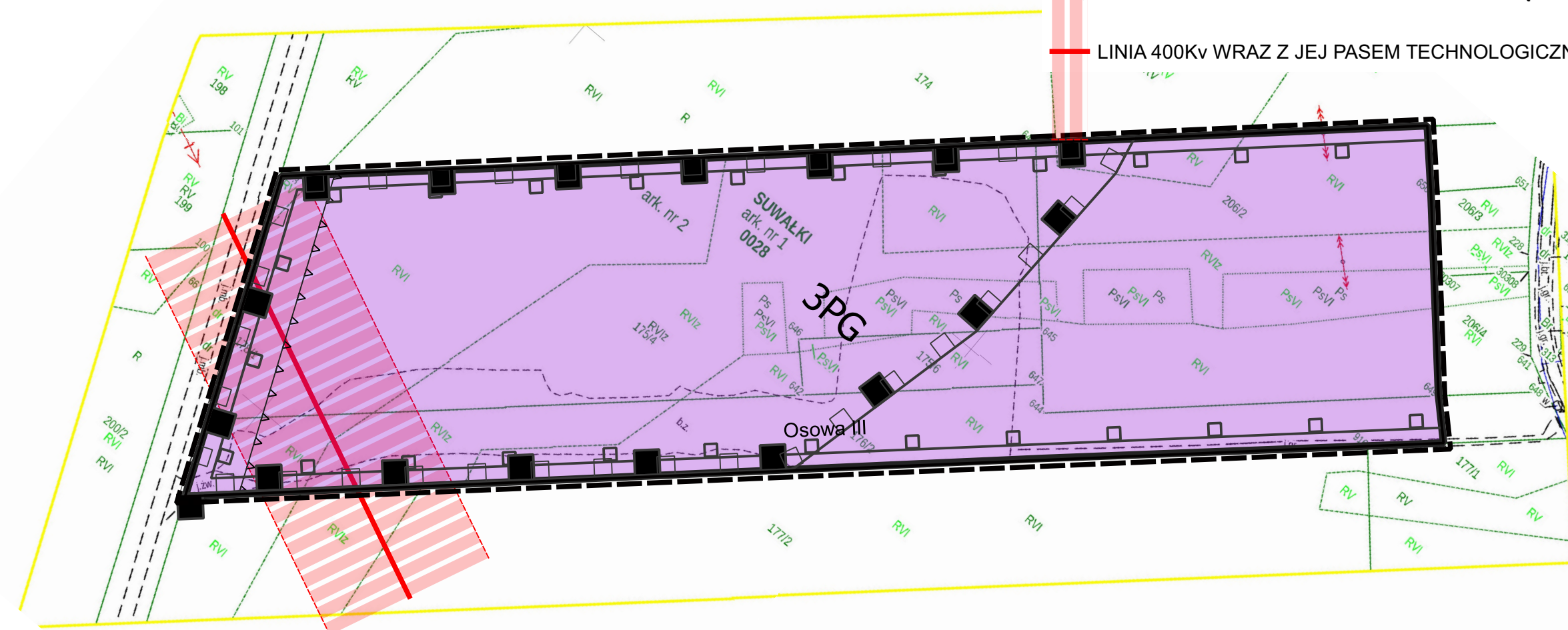
- GRANICE OBSZARÓW OBJĘTYCH PLANEM
- LINIE ROZGRANICZAJĄCE
- NIEPRZEKACZALNA LINIA ZABUDOWY
- GRANICE TERENÓW GÓRNICZYCH
- GRANICE OBSZARÓW GÓRNICZYCH
- GRANICE UDOKUMENTOWANYCH ZŁOŻ

**PRZEZNACZENIE TERENÓW**

- KDW - TERENY DRÓG WEWNĘTRZNYCH
- PG - TERENY GÓRNICZE

3PG, ..... SYMBOLE LITEROWE I NUMERY PORZĄDKOWE

LINIA 400kV WRAZ Z JEJ PASEM TECHNOLOGICZNYM

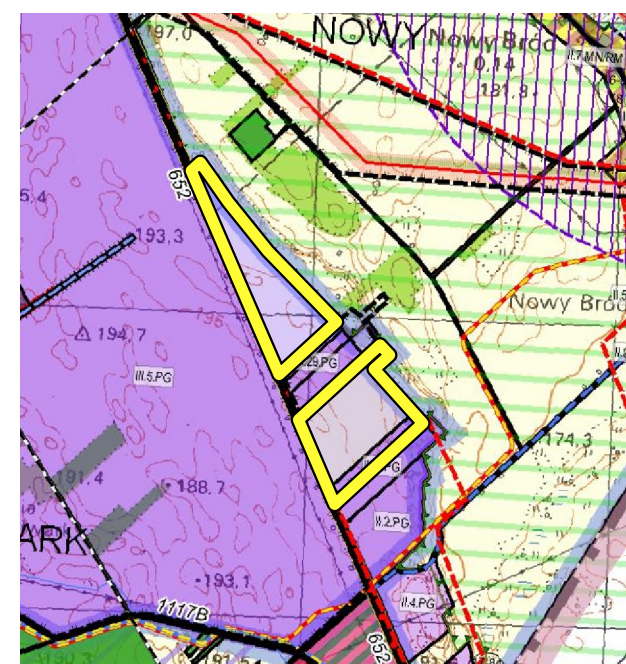




**STUDIUM UWARUNKOWAŃ I KIERUNKÓW ZAGOSPODAROWANIA PRZESTRZENNEGO GMINY SUWAŁKI**

SKALA 1:25 000

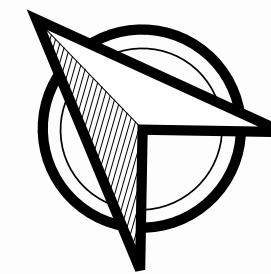
**KIERUNKI ZAGOSPODAROWANIA PRZESTRZENNEGO**



**KIERUNKI ZAGOSPODAROWANIA PRZESTRZENNEGO  
LEGENDA DO RYSUNKU W SKALI 1:25 000**

- GRANICE**
- GRANICE OBSZARU OBJĘTEGO STUDIUM
  - GRANICE POWIATÓW
  - GRANICE OBREBÓW GEODEZYJNYCH
  - GRANICE OBSZARÓW OBJĘTYCH MIEJSCOWYMI PLANAMI ZAGOSPODAROWANIA PRZESTRZENNEGO
  - MPZP OBOWIĄZUJĄCE
  - MPZP W TRAKCIE OPRACOWANIA
- DROGI PUBLICZNE**
- KRAJOWE ISTNIEJĄCE
  - KRAJOWA PROJEKTOWANA
  - WOJEWÓDZKIE ISTNIEJĄCE
  - POWIATOWE ISTNIEJĄCE
  - GMINNE ISTNIEJĄCE
  - GMINNA (przeniesienie)
  - GMINNE PROJEKTOWANE

— GRANICE OPRACOWANIA PLANU



ZAŁĄCZNIK NR 1  
DO UCHWAŁY NR XXXIII/340/21  
RADY GMINY SUWAŁKI  
z dnia 28 września 2021 r.

ARKUSZ 4

**MIEJSCOWY PLAN ZAGOSPODAROWANIA PRZESTRZENNEGO CZĘŚCI OBRĘBU GEODEZYJNEGO BIAŁA WODA, BRÓD NOWY I OSOWA W GMINIE SUWAŁKI**

**BRÓD NOWY**

RYSUNEK PLANU W SKALI 1:2000



**LEGENDA**

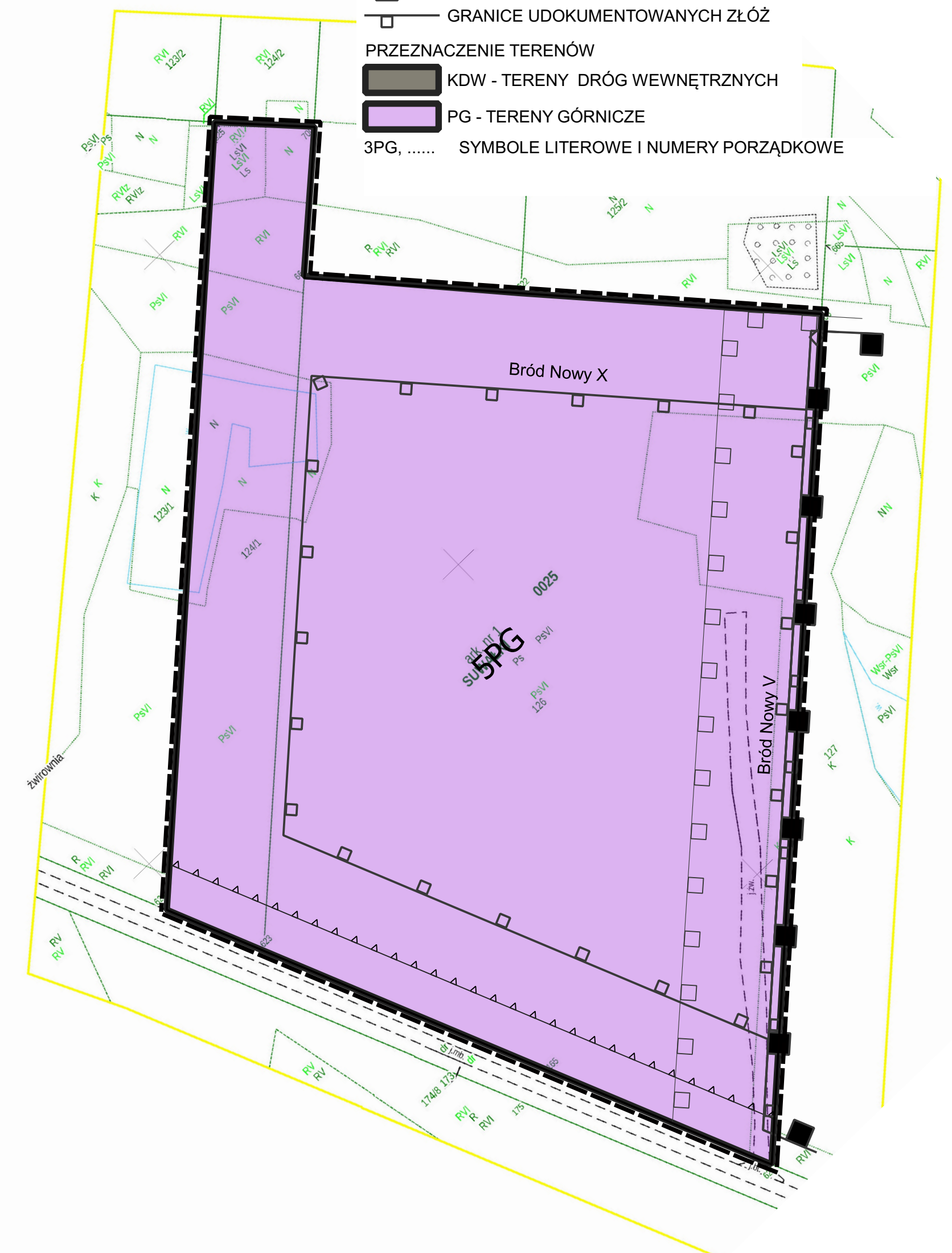
- GRANICE OBSZARÓW OBJĘTYCH PLANEM
  - LINIE ROZGRANICZAJĄCE
  - NIEPRZEKRACZALNA LINIA ZABUDOWY
  - GRANICE TERENÓW GÓRNICZYCH
  - GRANICE OBSZARÓW GÓRNICZYCH
  - GRANICE UDOKUMENTOWANYCH ZŁÓŻ
- PRZEZNACZENIE TERENÓW**
- KDW - TERENY DRÓG WEWNĘTRZNYCH
  - PG - TERENY GÓRNICZE
  - 3PG, ..... SYMBOLE LITEROWE I NUMERY PORZĄDKOWE

**STRUKTURA PRZESTRZENNA GMINY SUWAŁKI**

- ORAZ PRZEZNACZENIE TERENÓW**
- TERENY ZABUDOWY MIESZKANIOWEJ WIELORODZINNEJ
  - TERENY ZABUDOWY MIESZKANIOWEJ JEDNORODZINNEJ
  - TERENY ZNARTEJ ZABUDOWY WIEJSKIEJ
  - OBSZARY USŁUGOWE
  - TERENY PRODUKCYJNE, SKŁADY I MAGAZYNY
  - TERENY OBIEKTÓW HANDLOWYCH O POWIERZCHNI SPRZEDAŻY POWYŻEJ 2000m<sup>2</sup>
  - TERENY SPORTU I REKREACJI
  - TERENY ROLNE
  - TERENY RODZINNYCH OGRODÓW DZIAŁKOWYCH
  - TERENY CMENTARZY
  - TERENY ZIELENI
  - TERENY LASÓW
  - OBSZARY INFRASTRUKTURY
  - OBSZARY I TERENY GÓRNICZE
  - TERENY OZE (NA KTÓRYCH ROZMIESZCZONE SĄ URZĄDZENIA WYTWARZAJĄCE ENERGIĘ Z ODNAWIALNYCH ŹRÓDEŁ ENERGII O MOCY PRZEKRACZAJĄCEJ 100 kW, A TAKŻE KHS I TERENY OCHRONNE ZWIĄZANE Z OGRANICZENIAMI W ZABUDOWIE ORAZ ZAGOSPODAROWANIU)

**WALORYZACJA TERENÓW GMINY SUWAŁKI**

- POD KĄTEM WYSTĘPOWANIA ZŁÓŻ KRUSZYWA NATURALNEGO I OCHRONY ISTNIEJĄCYCH ZASOBÓW KOPALIN**
- TERENY NIEDOSTĘPNE DLA SUROWCOWEGO WYKORZYSTANIA - TND
  - TERENY KWALIFIKOWANE DO NAJWYŻSZEJ OCHRONY ZŁÓŻ - TNO
  - TERENY KWALIFIKOWANE DO PODWYŻSZONEJ OCHRONY ZŁÓŻ - TPO
  - TERENY KWALIFIKOWANE DO ZWYKŁEJ OCHRONY ZŁÓŻ - TZO





Załącznik Nr 2 do uchwały Nr XXXIII/340/21

Rady Gminy Suwałki

z dnia 28 września 2021 r.

**ROZSTRZYGNIECIA DOTYCZĄCE SPOSOBU ROZPATRZENIA UWAG DO PROJEKTU PLANU  
(W TYM LISTY NIEUWZGLĘDNIONYCH UWAG DO PROJEKTU PLANU)**

Na podstawie art. 20 ust. 1 ustawy z dnia 27 marca 2003 r. o planowaniu i zagospodarowaniu przestrzennym (Dz. U. z 2021 r. poz. 741 ze zm), Rada Gminy Suwałki stwierdza, że okresie wyłożenia projektu planu do publicznego wglądu w dniach od 10 sierpnia 2021r. do 01 września 2021 r. oraz w terminie do dnia 17 września 2021 r. nie wniesiono uwag.

Załącznik Nr 3 do uchwały Nr XXXIII/340/21

Rady Gminy Suwałki

z dnia 28 września 2021 r.

**ROZSTRZYGNIECIA O SPOSOBIE REALIZACJI I ZASADACH FINANSOWANIA ZAPISANYCH  
W PLANIE INWESTYCJI Z ZAKRESU INFRASTRUKTURY TECHNICZNEJ NALEŻĄCYCH DO  
ZADAŃ WŁASNYCH GMINY ORAZ ZASADACH ICH FINANSOWANIA**

Na podstawie art. 20 ust. 1 ustawy z dnia 27 marca 2003 r. o planowaniu i zagospodarowaniu przestrzennym (Dz. U. z 2021 r. poz. 741 ze zm), rozstrzyga się, że realizacja inwestycji z zakresu infrastruktury technicznej, które należą do zadań własnych gminy, ujętych w miejscowym planie zagospodarowania przestrzennego części obrębu geodezyjnego Biała Woda, Bród Nowy i Osowa w gminie Suwałki, będą finansowane ze środków Gminy Suwałki oraz z wykorzystaniem środków zewnętrznych.

Załącznik Nr 4 do uchwały Nr XXXIII/340/21

Rady Gminy Suwałki

z dnia 28 września 2021 r.

Zalacznik4.gml

**DANE PRZESTRZENNE**  
**miejscowego planu zagospodarowania przestrzennego części obrębu geodezyjnego Biała Woda, Bród**  
**Nowy i Osowa w gminie Suwałki**